

Voorwoord

Martin Epe

Het is me dan eindelijk een keer gelukt: het stukje inleveren voordat de deadline verlopen is. Niet helemaal eerlijk want deze ligt na de datum dat ik weg ga bij bSR. Sinds enige tijd woon ik in het mooie groene oosten van het land en vanaf half juni ga ik aan de slag in Wageningen. Een mooi moment dus om kort – meer ruimte is er hier niet – terug te blikken op bijna tien jaar bSR.

Vanuit de in 1997 verschenen startnotitie voor een Natuurbeleidsplan (dat zelf helaas nooit verschenen is) kwam de wens om een lokaal kenniscentrum voor natuur op te zetten. Het doel: verzamel zoveel mogelijk informatie over de natuur van Rotterdam en maak die informatie toegankelijk en toepasbaar voor bestuurders, ambtenaren en bewoners van Rotterdam. Dus wat doe je dan? Dan ga je contacten leggen met lokale groengroepen (in Rotterdam een beperkt aantal kleinere clubs die veel werk verzetten) en landelijke organisaties zoals De Vlinderstichting, FLORON en SOVON Vogelonderzoek Nederland (waar men nog relatief weinig van de stedelijke omgeving blijkt te weten), je probeert de geïnteresseerde leek middels cursussen tot inventariseren aan te zetten (Natuur in Kaart: een zeer succesvolle formule die we met Sport en Recreatie hebben ontwikkeld), je zorgt dat er een applicatie komt waarin je al die verzamelde gegevens kunt gaan opslaan (dat kost wat doorzettingsvermogen, maar na een jaar of wat heb je dan ook wel iets moois: Ecolog) en je stort je op een in Duitsland succesvol toegepaste methode om de verzamelde gegevens te kunnen gebruiken voor inrichting en beheer: biotoopkartering.

En als alles na een paar jaren goed draait blijkt dat men bij de gemeente toch wat andere plannen heeft: Sport en Recreatie kan niet meer doorgaan met Natuur in Kaart en bSR wordt “op afstand” gezet en moet in opdracht gaan werken.

Deze omslag, een jaar of vijf geleden, heeft veel impact gehad op het reilen en zeilen van bSR. We werden feitelijk een commercieel adviesbureau en hadden steeds minder tijd om te werken aan de oorspronkelijke doelstelling. Het levert wel weer mooie andere werkzaamheden op: het opzetten en uitvoeren van een gemeentebreed natuurmeetnet in Leiden, het maken van een overzicht van alle beschermde en bedreigde soorten voor de gemeente Zoetermeer en Amersfoort en veel vleermuisonderzoek. Dat laatste altijd ingegeven door de verplichtingen die voortkomen uit de Flora- en faunawet, die ook rond die tijd van kracht werd. Het werk met de vrijwilligers komt noodgedwongen steeds meer in het gedrang (de betalende opdrachtgevers staan bovenaan het prioriteitenlijstje: er moet tenslotte voldoende geld worden binnengehaald voor salarissen etc.) en de kennis van de stad neemt zienderogen af (er wordt steeds meer buiten de stad en buiten de regio gewerkt en binnen Rotterdam wordt nu bijna alleen nog onderzoek gedaan naar beschermde soorten).

Het is mijn hoop dat bSR in de nabije toekomst zich weer meer zal kunnen concentreren op de oorspronkelijke doelstellingen: het (laten) uitvoeren van inventarisaties in de stad zodat deze gebruikt kunnen worden bij de inrichting en

Inhoud

Natuur in Kaart

bSR-avond 12 juni 2007

Natuur op het web

*Soort van de Maand augustus:
Wespenpin*

Torenavalken in hartje Rotterdam

het beheer van de stad. Al is niet alles rechtstreeks in geld uit te drukken. Ik ben ervan overtuigd dat aandacht voor natuur, ecologie, flora & fauna, groen of hoe je het ook noemt, naast de inherente impuls die het voor de natuur zelf heeft, een positieve bijdrage zal leveren aan het imago van Rotterdam. Alleen het feit dat Rotterdam de meeste vierkante meters groen per inwoner heeft is niet voldoende: er moet in de ruimtelijke planvorming serieus rekening worden gehouden met natuur in de brede zin des woords. 2008 is door Rotterdam uitgeroepen tot het Groenjaar: naast allerlei leuke, goede en interessante eenmalige projecten, hoop ik dat het momentum gebruikt gaat worden om natuur een structurele plaats te geven in de ruimtelijke ontwikkeling.



▲ Martin Epe (foto: Floris Brekelmans).

Ten slotte wil ik op deze plaats iedereen die de afgelopen jaren een bijdrage heeft geleverd aan bureau Stadsnatuur Rotterdam / bSR ecologisch advies bedanken. En aan mijn collega's en opvolger: heel veel plezier en succes met de verdere ontwikkeling van bSR!

Natuur in Kaart

Maurice Backerra

Nu is het even stil, maar de afgelopen maanden was het behoorlijk druk op de dinsdagavond in het Natuurhistorisch Museum Rotterdam. Wederom hebben tientallen natuur-liefhebbers en voornamelijk bewoners van Rotterdam kennisgemaakt met de beeldschone dagvlinders en de wondere wereld van de Gierzwaluw. De eerste tellingen van de Huismus zijn afgerond, de gierzwaluwen worden momenteel volop geteld en de nieuwe vlindermensen kunnen aan de slag in hun eigen telgebied of op hun eigen vlinderoute. Eind juli, begin augustus gaan de

vlindercursisten nog eenmaal op excursie in het vlinderrijke gebied langs de Oude Maas in Hoogvliet. Gezien het groot aantal aangetroffen soorten vorig jaar wordt verwacht dat ook dit keer de nieuwe tellers de kans krijgen om weer enkele nieuwe soorten aan hun lijst toevoegen en nog eens goed te kijken naar al die moeilijke onderscheidende kenmerken bij een ogenschijnlijk simpele groep als de witjes.

In november wordt ook weer een cursus Winterwatervogels georganiseerd. Hier leert u kennismaken met de watervogels, welke gedurende de wintermaanden oktober tot

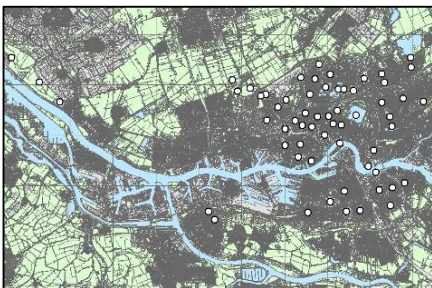
en maart in onze stad zijn aan te treffen. Aansluitend hierop kunt u met de opgedane kennis zelf het veld in om te gaan inventariseren. Hieronder en op de volgende pagina kunt u lezen over de resultaten van het afgelopen seizoen.

Wilt u ook meedoen aan de cursus Winterwatervogels dan kunt u zich opgeven bij het Rotterdams Milieucentrum: info@milieucentrum.rotterdam.nl of 010 – 465 64 96. Tot slot wil ik u nog wijzen op de website www.natuurinkaart.nl. Hierop vindt u alle actuele informatie over het project Natuur in Kaart.

Winterwatervogels in Kaart

Maurice Backerra

Afgelopen winter zijn ruim veertig vrijwilligers naar buiten gegaan om de watervogels in kaart te brengen. Hiervan zijn vijftien inventariseerders dit seizoen vers van start gegaan, dankzij de in november 2006 gegeven cursus Winterwatervogels van het project Natuur in Kaart. Samen hebben zij een behoorlijk vlakdekende inventarisatie van de Rotterdamse wateren uitgevoerd (zie overzichtskaart). Dit betreft meer dan vijftig (deel)gebieden. De rivieren en grote havens zijn hiervan uitgesloten; hier telt Rijkswaterstaat.



▲ Rotterdamse locaties waar in de winter 2006-2007 watervogels zijn geteld (kaartmateriaal: Gemeentewerken Rotterdam).

Gemiddeld werden per maand 47 gebieden bezocht. Wanneer men echter naar de periode tot en met de cursus in november kijkt en de periode erna, dan is een duidelijke toename door de nieuwe deelnemers zichtbaar, respectievelijk van 38 naar 52 gebieden gemiddeld.

Het telseizoen oktober 2006 tot en met maart 2007 versloeg klimatologisch gezien weer verschillende records. De afgelopen herfst, winter en lente waren de zachtste seizoenen van in ieder geval de laatste driehonderd jaar (bron: www.knmi.nl).

Door deze relatieve warmte bestaat de kans dat veel overwinterende vogels niet zover zuidwaarts trekken en in noordelijkere streken blijven hangen. Opvallend zijn namelijk de lagere aantallen per waarneming. Hadden we in het koudere seizoen 2005-2006 nog 90.059 vogels geturfd tijdens 2.701 waarnemingen, afgelopen seizoen gingen we daar iets overheen met 91.138 vogels, geturfd tijdens bijna vierhonderd waarnemingen meer,

namelijk 3.065. We hebben dus met meer tellers iets meer waarnemingen verzameld, maar gemiddeld hebben we minder gezien.

Gebieden met grote aantallen hebben de grootste invloed op deze getallen. Vorig jaar vielen de grote aantallen en de toename in het waterbekken van waterbedrijf Evides bij polder De Esch en de Kralingse Plas op. In beide gebieden heeft de stijgende lijn zich niet voortgezet, er is zelfs sprake van afname. Op de Kralingse Plas is het verloop gedurende het seizoen ongeveer parallel aan dat van voorgaande jaren, de aantallen liggen echter enkele tientallen tot honderden exemplaren lager dan tijdens de twee voorgaande winters. Dit wordt voornamelijk veroorzaakt door de lagere aantallen Meerkoet (*Fulica atra*). Op het grote waterbekken bij polder De Esch is afgelopen winter een enorme afname geconstateerd. Nog nooit werden hier zo weinig vogels geteld. De oktobertelling liet lagere aantallen dan de voorgaande twee jaren zien, maar was niet verontrustend. Mogelijk door onderhoudswerkzaamheden

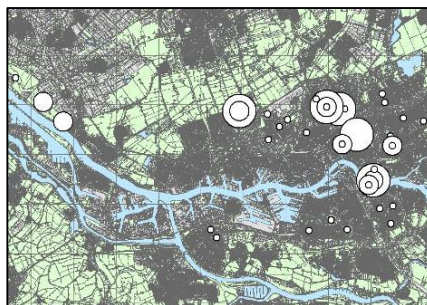
aan het waterbekken nam het aantal vogels in november tot meer dan driekwart af. Vervolgens werden tot en met februari steeds minder vogels gezien. Overigens kon tijdens de februari-telling het terrein niet worden betreden waardoor vanachter het hek geteld moest worden. Er kunnen dus vogels gemist zijn. In maart werden weer doorsnee aantallen geteld, met onder andere drie Dodaars (*Tachybaptus ruficollis*), zestien Krakeend (*Mareca strepera*) en twaalf Kuifeend (*Aythya fuliga*). We zijn erg benieuwd naar de aantallen van komende winter.

Gelukkig zijn er ook dit jaar wateren waar de aantallen vooruit gaan. Op de Bergse Voorplas neemt de overwinterende watervogelbevolking al vanaf de winter 2002-2003 jaarlijks toe, met het laatste jaar als uitschieter. De Kuifeend en Kokmeeuw zijn hier het meest algemeen, van beide soorten kunnen meer dan driehonderd exemplaren tijdens één bezoek worden geteld. Wat hierbij opvalt is de enorme toename van het aantal vogels in de maand november, voorgaande jaren ligt dit aantal vrij constant tussen de twee- en driehonderd vogels, afgelopen november bedroeg dit aantal 467. In januari zaten er zelfs 862 vogels op de plas, waarvan 333 Kuifeend en 340 Kokmeeuw (*Larus ridibundus*). Wellicht dat er in november enkele kuifeenden uit De Esch in de Bergse Plassen zijn blijven hangen en de rest mogelijk noordelijker zijn gebleven vanwege het zachte weer?

Spectaculair zijn de aantallen in de Kandelaar, het nog tot Rotterdam behorende poldergebied dat ligt ingesloten tussen de Delftse Schie en de spoorlijn tussen Delft en Rotterdam. Vorige winter werd hier voor het eerst geteld en vielen de grote aantallen Kolgans (*Anser albifrons*) en Smient (*Mareca penelope*) op. Ook deze winter werden weer duizenden kolganzen in de uiterste noordrand van Rotterdam geteld, met als maximum 4.200 exemplaren in december. De grootste aantallen smienten werden met name in het zuidelijk deel van het gebied, in de nieuw gegraven recreatieplas ten noorden van de Poldervaart gezien. In januari bevonden zich in deze plas, de Poldervaart en de

omliggende sloten 1.650 smienten.

De Smient blijft vooral in de polders en de grotere plassen in de stadsranden. Er zijn echter andere prachtige eenden die 's winters wat makkelijker een stadssingel inzwemmen. Naast de zeer algemene Wilde eend (*Anas platyrhynchos*) is de trefkans op een Kuifeend nog het grootst (zie verspreidingskaart). Deze is afgelopen winter in dertig gebieden aangetroffen, naast de grotere groengebieden onder andere in Ommoord, Oosterflank, Tuinenhoven-Groenenhagen en Pendrecht.



▲ Kuifeend (foto: Mark Grutters).

▲▲ aantallen Kuifeend in 2006-2007 weergegeven met witte cirkels (van klein naar groot zijn de aantallen: 1 - 25, 26 - 100, 101 - 350; kaartmateriaal: Gemeentewerken Rotterdam).

Zeer bijzonder was de zeer op de Kuifeend gelijkende Topper (*Aythya marila*), waarvan in november vier exemplaren op de Bergse Voorplas zijn gezien. Deze duikeend is veel meer dan de andere in Rotterdam waargenomen eenden gebonden aan de kustwateren en wordt hier nauwelijks in de stad aangetroffen.

Een andere eend die ook in de stad is aangetroffen maar waarvoor je naar de

rustigere gebieden moet gaan is de Slobeend (*Anas clypeata*) met zijn kenmerkende lepelachtige snavel. Afgelopen winter heeft er van november tot en met maart een groep van circa veertig exemplaren in Park Zestienhoven gezeten. In het Schollebos, in de naburige gemeente Capelle a/d IJssel, werd in november een groep van bijna zestig exemplaren gezien. De overige maanden lag het aantal een stuk lager.

Gedurende de maanden januari en februari heeft zich een groepje brilduikers (*Bucephala clangula*) op de Kralingse Plas opgehouden. In deze maanden werden respectievelijk twaalf en dertien brilduikers geteld, het hoogste aantal op deze plas tot nu toe waargenomen. Wat betreft de zaagbekken is enkel de Grote zaagbek (*Mergus merganser*) aangetroffen. Hiervan worden jaarlijks enkele exemplaren in het Prinsenveld waargenomen. Dit jaar echter werden ze ook op de Bergse Achterplas en in het Schollebos gezien.

Als laatste zullen de weinig geziene Waterral (*Rallus aquaticus*) en Watersnip (*Gallinago gallinago*) genoemd worden. Beiden leven een vrij verborgen bestaan, maar af en toe schrikt er eentje op en wordt er geschreeuwd als een gillend speenvarken of geraspt bij het plots opvliegen door verstoring. De Waterral is waargenomen in de Overschie Plasjes, Bergse Achterplas, Wilgenplas en met elf exemplaren staan de Oranjeplassen bovenaan de lijst. De Watersnip is in de Bergse Achterplas, Overschie Plasjes, Kandelaar en het Roel Langerakpark aangetroffen.

Met dank aan alle vrijwilligers die gedurende de zes 'warme' wintermaanden buiten gegevens hebben verzameld. Tevens danken wij het Rotterdams Milieucentrum voor het mogelijk maken van het geven van de cursussen, wat heeft geleid tot nieuwe enthousiaste inventariseerders. Tot slot danken wij Ans Meeuwsen en Roel de Graaf voor alle uren die zij op het museum doorbrengen om de gegevens in Ecolog te zetten en daardoor digitaal beschikbaar maken, met als resultaat onder andere het verspreidingskaartje van de Kuifeend.

bSR-avond 12 juni 2007

Garry Bakker

Op dinsdag 12 juni vond voor de achtste keer de bSR avond plaats, onze avond georganiseerd voor de vrijwilligers die natuurinformatie verzamelen in en rond Rotterdam. Ook dit jaar werd de avond gehouden in het Rijndam Revalidatiecentrum, waar ruim zestig genodigden bijeen waren gekomen.

Het openingswoord werd gesproken door Martin Epe, die hierbij tevens zijn vertrek aankondigde. Martin heeft bSR tien jaar lang geleid en een gezicht gegeven. Hij zal zich in een functie elders verder gaan verdiepen in de ecologische netwerken. Zijn opvolger is Niels de Zwarte, die zich aansluitend aan het publiek voorstelde.

Het eerste deel van de avond was vervolgens gereserveerd voor Marcel Klinge, als ecooloog werkzaam bij adviesbureau Witteveen+Bos. Marcel wist een zeer boeiend verhaal te houden over visstandsbeheer in relatie tot de waterkwaliteit. Hoewel hier en daar voorzien van ingewikkeld ogende grafieken, slaagde hij erin op een heldere en begrijpelijke manier uit te leggen hoe de waterkwaliteit in het beheersgebied van het Hoogheemraadschap van Schieland en de

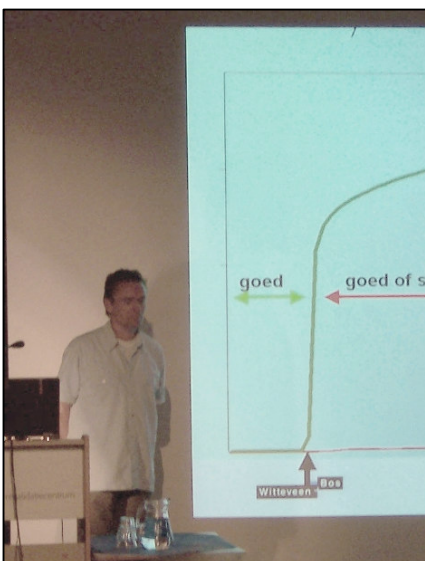
Krimpenerwaard wordt verbeterd. Na jarenlange helderheid kan een omslagpunt worden bereikt als het fosfaatgehalte in het water een kritiek punt heeft bereikt. Het terugzetten van de situatie vergt flink wat beheersinspanning; zowel helder als troebel zijn sterk gebufferde evenwichtstoestanden van het water. Een van de maatregelen is het wegvangen van Brasem (*Abramis brama*) en Karper (*Cyprinus carpio*). Deze vissen woelen de bodem om, met als gevolg dat er fosfaat in het water oplost, de algenbloei sterk toeneemt en het water troebel wordt. Zodra het water weer helder is kan de introductie van Snoek (*Esox lucius*), een roofvis, bijdragen aan een stabiele visstand.

In aansluiting hierop verzorgde Jack Hemelraad van het Hoogheemraadschap van Schieland en de Krimpenerwaard een verhaal over de praktijk, te weten de uitvoer van het visstandsbeheer in de Bergse Plassen.

De sliblaag op de bodem, hoge dichtheid van Brasem en Karper en de open riolering van de aangrenzende bebouwing op de plassen heeft voor een slechte waterkwaliteit gezorgd die ook bacteriologisch als ongezond kon worden omschreven. Voor

de periode 2003-2013 is een visstandsbeheerplan gemaakt, waarbij de sliblaag wordt verwijderd, Brasem en Karper op grote schaal en intensief worden weggevangen en de woningen op de eilandjes aansluiting krijgen op het riool. Verandering van een troebel 'Brasem - Snoekbaars' viswatertype naar een helder 'Ruisvoorn - Snoek' type en 'Snoek - Blankvoorn' type met een gevarieerde oever- en waterbegroeiing is het uitgangspunt. De plassen zullen er zo ook voor de recreant een stuk aantrekkelijker op worden.

Tenslotte werd het een en ander verteld over de aanleg en achtergronden van de aangelegde snoekenpaaiplaats in het Berg- en Broekpark. Een fascinerend fenomeen is dat een volwassen Snoek de plaats van zijn geboortegrond feilloos weet terug te vinden om daar uiteindelijk ook zelf te paaien. Na de nodige vragen vanuit het publiek werd het lezingengedeelte in het Rijndam afgesloten en konden bezoekers onder het genot van een hapje en drankje napraten in de Hobokensalon van het Natuurhistorisch Museum Rotterdam. Ook voor 2008 hopen wij weer enkele boeiende sprekers te strikken en het publiek een leerzame avond te bezorgen.



▲ Marcel Klinge (foto: Garry Bakker).



▲ informatiebord snoekenpaaiplaats Berg- en Broekpark (foto: Remko Andeweg).

Natuur op het web

Mark Grutters

Het internet is een groeiende bron van informatie. Steeds verschijnen er weer sites over ecologie of herkenning van allerlei soortgroepen. Ook voor het doorgeven van waarnemingen dient tegenwoordig de pc opgestart te worden. Hieronder bespreken we een paar sites die wij leuk of interessant vinden.

VOGELS TELLEN

Tellen kan iedereen. Maar wanneer er vogels geteld moeten worden die in grote groepen overvliegen, wordt het vaak toch moeilijk. Ervaren trektellers kunnen in één oogopslag zien hoeveel vogels er overvliegen. Via het spel op onderstaande site kunt u uw eigen telnaauwkeurigheid testen. Denkt u goed te kunnen tellen? Ga naar: <http://personal.inet.fi/cool/live/birds/index.html> (kies voor 'new game')

VOGELS EN DE WET

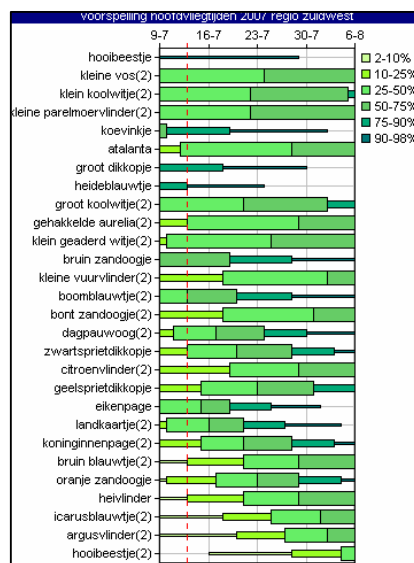
De Flora- en faunawet beschermt alle vogel-soorten in Nederland. Ook dichtbij huis kunt u hiermee te maken krijgen, wanneer bij-voorbeeld een bosje in uw straat gerooid wordt terwijl u weet dat er op dat moment vogels in broeden. Op een nieuwe site van Vogelbescherming Nederland kunt u onder andere per thema zien wat er nu wél en niet is toegestaan in relatie tot wilde vogels, er is een vraagbaak met veelgestelde vragen en er worden verschillende natuurbeschermingswetten uitgelegd. <http://www.vogelsendewet.nl>

VOORSPELLING VLIEGTIJDEN DAGVLINDERS & LIBELLEN

Vlinders en libellen zijn bij hun activiteit erg afhankelijk van het weer. Hierdoor verschijnen ze elk jaar op een ander moment, en het ene jaar kunnen ze soms weken eerder beginnen te vliegen dan het andere jaar. De Vlinderstichting geeft op hun website voorspellingen van vliegtijden van vlinders en recent zijn hier ook libellen aan toegevoegd. Deze voorspellingen worden gespecificeerd per regio en geven

begin, piek en eind van de vliegtijd aan. Hiermee kan men dus altijd op tijd het veld in om een kortvliegende soort als het Oranjetipje te vinden.

<http://www.vlinderstichting.nl/vliegtijden>



▲ vliegtijdvoorspellingen dagvlinders (bron: www.vlinderstichting.nl/vliegtijden).

INFORMATIE OVER DAG- EN NACHT- VLINDERS

De vlinderstichting heeft ook een uitgebreide website met info over alle Nederlandse dag- en (macro)nachtvlinders. Hier vind u informatie over waardplanten, vliegtijden en verspreidingskaartjes van de soorten. <http://www.vlindernet.nl>

VLEERMUIZEN

Vleermuizen zijn voor veel mensen nog een onbekende groep. Toch zijn ze erg algemeen en ook in bebouwd gebied is de kans groot er een tegen te komen. Rond deze tijd van het jaar vliegen de jonge vleermuizen uit, in het begin vaak nog wat onbeholpen. Alles wat u wilt weten over vleermuizen, zoals wat u moet doen als u er een in huis aantreft, leest u op deze speciale vleermuizensite van de Zoogdiervereniging VZZ. <http://www.vleermuis.net>

REPTIELEN EN AMFIBIEËN

De website van RAVON (Reptielen Amfibieën en Vissen Onderzoek Nederland) is onlangs vernieuwd. Van alle soorten zijn actuele verspreidingskaartjes te vinden, kunt u geluiden beluisteren en is informatie te vinden over herkenning en ecologie. <http://www.ravon.nl>

LIBELLEN

Een leuke site over libellen uit Vlaanderen is "Odonata". Er wordt onder andere uitgebreid ingegaan op de kenmerken van de verschillende soorten. De meeste van de behandelde soorten zijn ook gewoon in ons land te vinden. <http://users.pandora.be/libellen/html/start.html>

DETERMINATIE VAN ORCHIDEEËN

FLORON heeft een digitale sleutel gemaakt voor het determineren van de meest algemene orchideeën van ons land. Dertien soorten zijn met deze sleutel op naam te brengen, in de toekomst worden er dit wellicht nog meer. U heeft een orchidee gevonden maar niet de juiste determinatiewerken in de kast staan? Ga dan naar deze site! <http://www.floron.nl/orchidee>

FOTO'S VAN WILDE PLANTEN

De afdeling biologie van de Katholieke Universiteit Leuven heeft een site met veel mooie foto's van vrijwel alle inheemse plantensoorten. De kenmerken van de soorten worden gedetailleerd in beeld gebracht. <http://www.kuleuven-kortrijk.be/bioweb>

WALVISSTRANDINGEN

Nederland heeft een lange kustlijn, en van oudsher spoelen hier al dan niet geregeld dode walvissen aan. Gegevens van deze strandingen zijn bijeengebracht op een website, waar nu zo'n 4100 strandingen zijn vermeld. Zo vindt u de gegevens over de Bruinvis die op 12 juni 2007 in de Beneluxhaven werd gevonden. <http://www.walvisstrandingen.nl>

Soort van de maand augustus: Wespenspin

Maurice Backerra & Remko Andeweg

Binnen het landelijk project Soort van de maand van de VOFF (Vereniging Onderzoek Flora en Fauna) wordt in augustus aandacht gevraagd voor de Wespenspin (*Argiope bruennichi*). Nu is er in deze rij van twaalf maandelijks soorten niet één soort waar wij als bSR zo graag bij aansluiten als deze. De Wespenspin heeft namelijk net vorige zomer voor het eerst officieel zijn entree gemaakt in Rotterdam en dit jaar zijn zeker meer en nieuwe vondsten te verwachten.



▲ vrouwtje Wespenspin (foto: Garry Bakker).

Het vrouwtje van de Wespenspin is met haar twee centimeter grote lijf één van de grootste spinnen van Midden-Europa. Zij zou daarmee zo ongeveer de ultieme nachtmerrie kunnen zijn voor iedereen die bang is voor alles dat op acht poten rondloopt, maar is tegelijkertijd wel zo mooi en zo herkenbaar dat zij bij uitstek een soort is die een breed publiek kan aanspreken.

De soort, die ook wel Wespenspin of Tijgerspin wordt genoemd, dankt zijn verschillende namen aan het opvallende

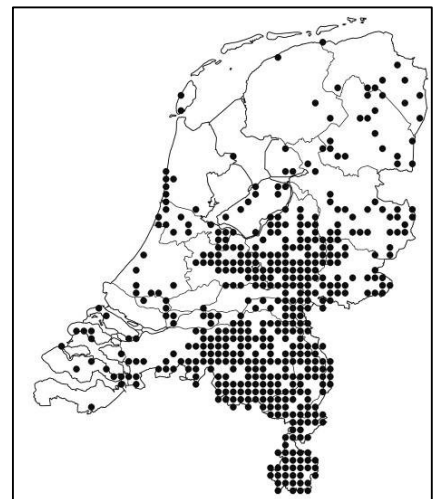
zwart-geel gestreepte achterlijf van het vrouwtje. Door dat achterlijf en haar lange, stevige poten is deze spin niet te verwarren met andere spinnen. Het zijn ook de vrouwtjes die we verreweg het meest zullen tegenkomen. De mannetjes zijn een stuk kleiner en hebben een langwerpige, bruinige achterlijf met daarop twee vage bruine lengtestrepen. Zij worden minder waargenomen, waarschijnlijk door de moeilijkere herkenning en doordat ze al na twee dagen na de laatste vervelling en de paring sterven.

Het vrouwtje bouwt een groot wielweb, ter grootte van dat van de Kruisspin (*Araneus diadematus*). Het web is gespannen op enkele decimeters boven de grond in de vegetatie en is iets schuin gekanteld. In dit web zit een opvallende en kenmerkende zigzagband van boven naar beneden geweven. Die band wordt stabilimentum genoemd en hoewel de naam suggereert dat deze het web in evenwicht houdt is de echte functie hiervan niet bekend. In het midden van de onderzijde van het web zit het vrouwtje met gespreide poten te wachten op haar prooi, bijvoorbeeld een sprinkhaan die vanaf de bodem omhoog in het web springt. Een maand na de paring zet het vrouwtje de eitjes af en verpakt deze in perkamentachtige eicocons met verticale donkere strepen. Ook deze cocons zijn gemakkelijk te herkennen en gedurende de hele winter te vinden.

De Wespenspin komt oorspronkelijk uit Zuid-Europa en het is een van die vele soorten waarvan we aannemen dat hij dankzij de klimaatverandering bezig is met een noordwaartse opmars. In 1980 werd in Zuid-Limburg bij Waterop aan de Gulp de eerste Nederlandse waarneming gedaan (Van der Linden 2000). Vanaf 1985 is de soort zich gestaag gaan uitbreiden in Limburg. In 1994 werd de grens naar Noord-Brabant overgestoken en in de warme zomer van 2003 werd ook het westelijk deel van die provincie

gekoloniseerd (Van der Linden 2004). Rotterdamse waarnemingen konden niet lang meer op zich laten wachten. In de periode 1993-2003 werden er al vondsten in de nabijheid van Rotterdam gedaan. In 1993 werd voor het eerst één exemplaar in Dordrecht gevonden. In 2000 kon hier één dier bij de Duinen van Goeree aan worden toegevoegd. In het jaar 2004 werd Rotterdam tot wel heel dichtbij benaderd. In juli werd één vrouwtje in Abtswoude en in oktober in Vlaardingingen waargenomen (Tobé & Van As 2004). Een jaar later, augustus 2005 werd de eerste Wespenspin in de oostelijk gelegen Krimpenerwaard gezien (Schrijvershof 2005). Twaalf maanden later was Rotterdam aan de beurt. In augustus 2006 werden op twee plaatsen vrouwtjes in hun web aangetroffen, één in Polder De Esch en één langs het Paadje van Duizend Tree bij Park Zestienhoven (T. Bontebal).

De Wespenspin wordt meestal gevonden in heidevelden en ruigere grasvelden. Voor Rotterdam betekent dit dat de spin kan worden aangetroffen in ruig gras, bermen en braakliggende terreinen. Wij zijn erg geïnteresseerd in de opmars van de Wespenspin in Rotterdam en vragen dan ook iedereen om waarnemingen van deze



▲ verspreiding Wespenspin in Nederland tot en met 2006 (bron: EIS-Nederland).

prachtige en indrukwekkende spin aan ons door te geven. U kunt uw waarneming doorgeven via waarneming@nmr.nl of via de post (bSR ecologisch advies, antwoordnummer 30161, 3030 VB Rotterdam). Het volgende is belangrijk om daarbij te vermelden:

- de datum van de waarneming;
- een omschrijving van de vindplaats, zo nauwkeurig mogelijk en het liefst voorzien van coördinaten;
- het aantal individuen;
- of het een vrouwtje met of zonder web is of, voor wie ze betrouwbaar kan herkennen, een mannetje;
- de naam van de waarnemer.

Ook eventuele, nog niet gemelde, waarnemingen uit voorgaande jaren zijn nog steeds welkom.

Literatuur

- Linden, J. van der. 2000. De opmars van de wespenspin *Argiope bruennichi* in Nederland (Araneae: Araneidae). Nederlandse Faunistische Mededelingen 11: 45-53.
- Linden, J. van der. 2004. 2003: een topjaar voor de wespenspin *Argiope bruennichi* (Araneae: Araneidae). Waarnemingenverslag Ongewervelden 2004. EIS Nederland, De Vlinderstichting

& De Nederlandse Vereniging voor Libellenstudie, 27-30.

- Schrijvershof, P. 2005. De eerste wespenspin is in de Krimpenerwaardesignaleerd. Nieuwsbrief vlinders en libellen. Nummer 17. Natuur- en Vogelwerkgroep Krimpenerwaard.
- Tobé, T. & B. van As 2004. Nieuw soort spin in Vlaardingen. Tijgerspin. Columns Ecologisch Groen 2004.

Dank aan alle waarnemers en met name bedanken wij Roy Kleukers en André van Loon van EIS-Nederland voor het verstrekken van informatie en het verspreidingskaartje.

Torenavalken in hartje Rotterdam

Garry Bakker

Op dinsdag 2 juli 2007 merkte Maurice Backerra een drietal uitgevlogen jonge Torenavalken (*Falco tinnunculus*) op, pal naast het Centraal Station. De vogels zaten op het aan het spoor grenzende pakhuis en vlogen hier soms luid roepend rond. In 2006 werden hier ook al twee juveniele Torenavalken opgemerkt en ook op het naastgelegen Delfste Poort gebouw (Nationale Nederlanden) waren in 2006 regelmatig Torenavalken aanwezig. Het pakhuis vormt met zijn richels een geschikte nestlocatie en vermoed wordt dat het ook als zodanig is gebruikt. De beste plaats om de vogels te bekijken is vanaf de oostzijde van de perrons van het Centraal Station.

De Torenavalk is in Nederland vooral een vogel die men associeert met "het platteland" en niet met grootstedelijke bebouwing, hoewel zijn naam het tegendeel suggereert. Het merendeel (meer dan 90 procent in 1998-1999) van de broedparen in Nederland maakt gebruik van nestkasten, slechts een zeer klein deel broedt in gebouwen (ongeveer 1 procent). Een van de factoren voor vestiging midden in de stad betreft het voedselaanbod. Vermoedelijk voeden de Rotterdamse valken zich vooral met huismuizen (*Mus musculus*) en Spreeuwen (*Sturnus vulgaris*) maar dit dient nader onderzocht te worden.

De predatiedruk is gezien het broedsucces waarschijnlijk laag. In het broedseizoen vormen Zwarte Kraai (*Corvus corone*), Kauw (*Corvus monedula*), Bruine Rat (*Rattus norvegicus*) alsmede huiskatten (*Felis catus*) een potentieel gevaar voor eieren en jongen. In de wintermaanden is de Slechtvalk (*Falco peregrinus*), die zo nu en dan in de stad wordt waargenomen, een serieuze bedreiging van bovenaf. Slechtvalken eten volwassen Torenavalken als zij daar de kans toe krijgen.



▲ vrouwtje Torenavalk (foto: Chris van Rijswijk).

Bijzondere waarnemingen

Bijzondere waarnemingen van flora en fauna kunt u melden middels het email-adres waarneming@nmr.nl, per post of telefoon (zie colofon). Hieronder treft u een klein deel van de aan ons gemelde waarnemingen.

Planten

- Klimopbremraap (*Orobancha hederæ*). Heeft zich spontaan gevestigd in de Cultuurhistorische Plantentuin in Charlois (R. Kroesbergen). Het betreft de derde vindplaats voor Rotterdam; de andere twee zijn de heemtuin Kralingse Bos en Hovendaal.

Insecten

- Groot dikkopje (*Ochloides faunus*). Aan de zuidrand van de Woensdrechtstraat bevindt zich een strook van tweehonderd meter met struwelen en ruigtekruiden. Hier zijn op verschillende data vele exemplaren geteld, met als maximum twintig op 2 juni (G. Goedhart). Andere locaties waar het Groot dikkopje, in kleinere aantallen, is gezien zijn Kandelaar, Overschie Plasjes en Wilgenplas (Vogel-, Vleermuis- en Vlinderwerkgroep Noordrand).
- Kleine vos (*Aglais urticae*). Op 19 juni werd een spectaculair aantal kleine vossen op de geluidswal van Nieuw Terbregge waargenomen. Er werden 58 vlinders

- geteld, waarschijnlijk waren het er meer (P. van Dalen).
- Oranje zandoogje (*Pyronia tithonus*). Op 28 juni is een mannetje op Laan op Zuid waargenomen (R. Andeweg). Dit zandoogje bereikt in Rotterdam de noordrand van het zuidwestelijk verspreidingsgebied in Nederland. Langs de zuidrand en in het havengebied wordt deze vlinder regelmatig en soms in grote aantallen gezien. In de rest van Rotterdam wordt af en toe een verdwaald exemplaar gezien, hopelijk krijgt dit mooi gekleurde zandoogje vaste voet aan de grond in de kruidenrijke berm langs de Laan op Zuid. In deze berm kan ook een kleinere vlinder uit de familie van de Zandoogjes worden aangetroffen: het Hooibeestje (*Coenonympha pamphilus*).
 - Zuidelijke keizerlibel (*Anax parthenope*). De derde waarneming voor Rotterdam van deze zuidelijke soort werd op 19 juni gedaan langs de nieuw gegraven plas bij de Kandelaarweg, het betrof een mannetje. Op dezelfde dag vlogen hier onder meer ook dertien mannetjes van de Zwervende heidelibel (*Sympetrum fonscolombii*) en zes van de Vroege glazenmaker (*Aeshna isocetes*; W. van Holten & J. van 't Bosch). Van laatstgenoemde soort waren op 7 juni zelfs 26 exemplaren ter plaatse (J. van 't Bosch).
 - Vuurlibel (*Crocothemis erythraea*). Op 20 juni werd in hetzelfde, hierboven genoemde gebied een mannetje Vuurlibel gezien. Op 28 juni 2006 werd hier ook een mannetje gezien (J. van 't Bosch), toen echter net op Schiedams grondgebied. De waarneming van 20 juni betreft vermoedelijk de eerste voor Rotterdam!

Vogels

- Zwarte specht (*Dryocopus martius*). Midden april is één exemplaar gehoord en klauterend in een Treurwilg aan de Boergoensevliet waargenomen. Een paar dagen later werd hij nog een kwartier lang gehoord vanaf een terras aan de Kromme zandweg (M. Harbers). Gedurende de dagen 15 tot en met 19 juni is één exemplaar in Overschie gezien. Hij is gezien op het terrein van de voormalige oliefabriek Speelman aan de Delftweg, bij de plas daarnaast, bij de Mercedesflat bij de rijksweg A13 en overvliegend bij de Overschiese Plassen (Vogel-, Vleermuis-

- en Vlinderwerkgroep Noordrand). Gezien de zeldzaamheid van deze specht in het westen van Nederland is het aannemelijk dat bovenstaande waarnemingen betrekking hebben op hetzelfde exemplaar. Helaas ontbreekt bij beide meldingen concreet bewijsmateriaal, in de vorm van foto's en/of geluidopnamen.
- Baardgrasmus (*Sylvia cantillans*). De Maasvlakte heeft zich wederom bewezen als de beste locatie voor het vinden van de Baardgrasmus in Nederland. Op 20 mei werd een vrouwtje (D. Kok) en op 2 juni een mannetje (N. van Houten) ontdekt. Sinds 1983 zijn er twaalf exemplaren op de Maasvlakte gezien (mond. med. G. Bakker).
 - Kleine vliegenvanger (*Ficedula parva*). Een zingend mannetje in eerste zomerkleed was op 24 mei op de Maasvlakte aanwezig (W. van Rijswijk).

Recente publicaties

Recente bSR-rapporten

- Bakker, G. & R.W.G. Andeweg. 2007. Flora en fauna van de Zevenhuizerplas; een verkenning. bSR-rapport 83. bSR ecologisch advies, Rotterdam.
- Brekelmans, F.L.A. 2006. Monitoring Flora en Fauna van het Kralingse Bos – resultaten 2006. bSR-rapport 79. bSR ecologisch advies, Rotterdam.
- Brekelmans, F.L.A. & E. Jansen. 2006. Vleermuisverblijf Doorn – overzicht van mogelijkheden voor aanleg zomer- en winterverblijfplaats. bSR-rapport 77. bSR ecologisch advies, Rotterdam/ Zoogdiervereniging VZZ, Arnhem.
- Bakker, G., M.A.J. Grutters, M.M.E. Backerra & M.J. Epe 2006. Natuurmeetnet Zuiderpark 2006 - Opzet, resultaten & analyse. bSR-rapport 73. bSR ecologisch advies, Rotterdam.
- Backerra, M.M.E & M.J. Epe. 2006. Vleermuizen in Rotterdam; een overzicht van de periode 1998 - 2005. bSR-rapport 62. bSR ecologisch advies, Rotterdam.
- Andeweg, R.W.G. 2006. Bosvegetatie in het Kralingse Bos. bSR-rapport 60. bSR ecologisch advies, Rotterdam.

Stadsecologische reeks

- Andeweg, R. & P. Florusse. 2002. Vreemde planten in Rotterdam. Stadsecologische reeks nr. 4. Natuurmuseum Rotterdam, ISBN 90-73424-17-8 (€ 15,85).
- Reumer, J.W.F. 2000. Stadsecologie, de stedelijke omgeving als ecosysteem. Stadsecologische reeks nr.3. Natuurmuseum Rotterdam, ISBN 90-73424-15-1 (€ 16,-).
- Reumer, J.W.F. & B.E. van Muijen. 1996. Het Rijndam Terrein te Rotterdam; natuur, geschiedenis en huidig gebruik. Stadsecologische reeks nr.2. Natuurmuseum Rotterdam, ISBN 90-73424-11-9 (€ 7,-).
- Andeweg, R. 1994. Muurplanten in Rotterdam. Stadsecologische reeks nr.1. Natuurmuseum Rotterdam, ISBN 90-73424-08-9 (€ 9,10).

Publicaties waarachter een prijs vermeld staat kunnen besteld worden door overmaking van het betreffende bedrag op Postbanknummer 511071 van het Natuurmuseum Rotterdam te Rotterdam, onder vermelding van de naam van de publicatie. Het bedrag is inclusief porto.

COLOFON

Natuurlijk Rotterdam is een uitgave van bSR en verschijnt drie keer per jaar.

Eindredactie: Maurice Backerra

Ontwerp/opmaak: Floris Brekelmans en Jaap van Leeuwen.

Abonnement: gratis. Abonnementen kunnen schriftelijk en per e-mail worden aangevraagd.

bSR is een ecologisch adviesbureau, verbonden aan het Natuurhistorisch Museum Rotterdam.

bSR ecologisch advies
Westzeedijk 345
Postbus 23452
3001 KL Rotterdam
tel. 010 436 42 22
fax 010 436 43 99
e-mail: bSR@nmr.nl

www.bureaustadnatuur.nl

Adreswijzigingen, opzeggingen e.d. kunnen schriftelijk of per e-mail worden doorgegeven aan bSR.

Natuurlijk Rotterdam verschijnt in een oplage van 1.100 exemplaren.

ISSN 1572-2317